

# MANUAL DEL USUARIO





## **CONTENIDO**

• <i>Instrucciones de seguridad</i>	3
• <i>Apariencia</i>	4
• <i>Control Remoto</i>	6
• <i>Cómo Formatear el Disco Duro</i>	8
• <i>Colocación de la Tarjeta Inteligente</i>	8
• <i>Conexiones del Receptor</i>	9
• <i>Lista de Canales</i>	12
• <i>DVR (Grabador de Video Digital)</i>	14
• <i>EPG (Guía Electrónica de Programas)</i>	17
• <i>Menú</i>	24
• <i>Solución de Problemas</i>	29

# INSTRUCCIONES DE SEGURIDAD

ADVERTENCIA, RIESGO DE DESCARGA ELÉCTRICA.



**PRECAUCIONES: PARA DISMINUIR EL RIESGO DE DESCARGA ELÉCTRICA, NO quite la tapa/cubierta (ni la parte trasera). NO HAY ELEMENTOS QUE SIRVAN AL USUARIO DENTRO DEL EQUIPO. ACUDA AL SERVICIO TÉCNICO CALIFICADO POR CUALQUIER INCONVENIENTE.**



Este símbolo pretende alertar al usuario de la presencia de "voltaje peligroso" sin aislación con la suficiente magnitud dentro del producto que pueda constituir un riesgo de **choque eléctrico** para las personas.



Este símbolo pretende alertar al usuario de la presencia de instrucciones importantes de funcionamiento o mantenimiento (servicio técnico) en el manual que acompaña al equipo.

Lea estas instrucciones.

Guarde estas instrucciones.

Preste atención a todas las advertencias.

Siga todas las instrucciones.

No use este equipo cerca del agua.

Límpielo sólo con un trapo seco.

No bloquee ninguna de las entradas de aire para ventilación.

Instálelo de acuerdo a las instrucciones del fabricante.

No lo instale cerca de fuentes de calefacción tales como radiadores, registros de calor, estufas u otros aparatos que produzcan calor (por ejemplo amplificadores).

No fuerce el dispositivo de seguridad del enchufe polarizado o con conexión a tierra.

Un enchufe polarizado tiene dos patas, una más ancha que la otra. Un enchufe con conexión a tierra tiene dos patas y un tercer polo a tierra.

La pata más ancha o el tercer polo a tierra son por su seguridad. Cuando el enchufe proporcionado no coincide con su tomacorriente, consulte con un electricista para que le reemplace el tomacorriente obsoleto.

Asegúrese de que el cable esté en un lugar donde no se lo pise o apriete, particularmente a la altura de los enchufes, tomacorrientes y el punto por donde sale del equipo.

Utilice solamente los accesorios especificados por el fabricante.

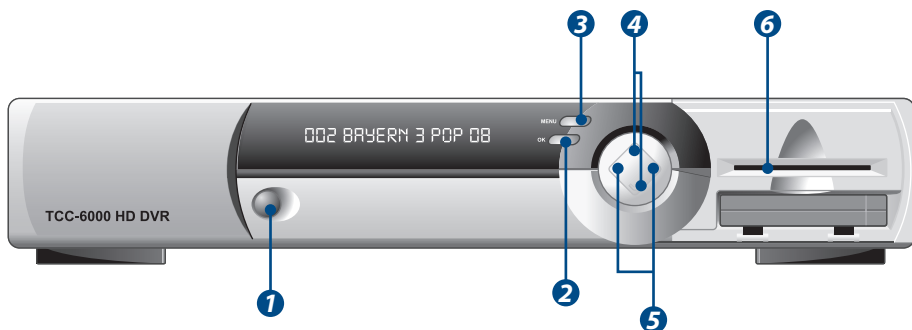
Utilice solamente con el carro, estante, trípode, soporte o mesa especificada por el fabricante o que venga con el equipo. Cuando utilice un carro, tenga cuidado al moverlo con el equipo para evitar daños por caídas.

Desenchufe este equipo durante tormentas eléctricas o cuando no lo vaya a utilizar por períodos prolongados.

Consulte todo servicio que necesite con personal calificado en servicio técnico.

El servicio técnico es necesario cuando el equipo se ha dañado de cualquier forma, tanto si se ha dañado el cable de energía eléctrica o el enchufe, si se le ha caído líquido u objetos encima, o si el equipo ha estado expuesto a la lluvia o humedad, no funciona correctamente o si se ha caído.

El tomacorrientes debe estar cerca del equipo y debe ser de fácil accesibilidad.



**Encendido / Modo Reposo:** Corra la perilla de "Modo Reposo" hacia "Encendido".

**OK** - Selecciona la opción "menú" o confirma la operación seleccionada o despliega la lista de canales mientras mira la televisión.

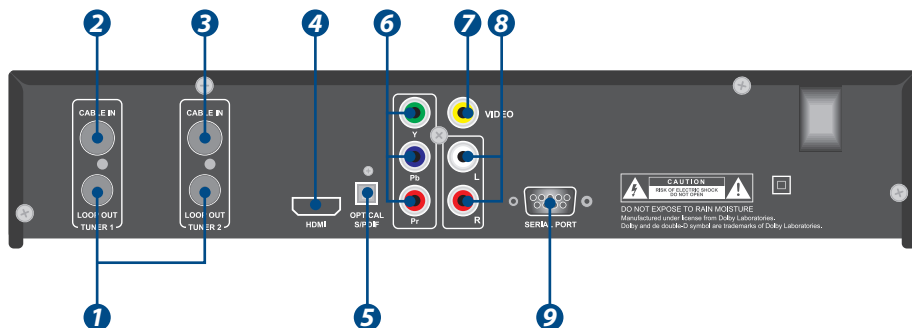
**MENU:** acceda al menú.

**Arriba y Abajo:** Mueve los canales de TV/Radio o el cursor hacia arriba/abajo.

**Izquierda y Derecha:** Ajusta el volumen o mueve el cursor hacia la izquierda/derecha.

**Ranura de la tarjeta inteligente:** introduzca una tarjeta inteligente en la ranura.

## VISTA TRASERA



### **CIRCUITO DE SALIDA (loop out).**

Conecte este conector con salida directa a la interfase **CABLE IN** del decodificador (Decodificador 2) del equipo.

### **ENTRADA DE CABLE (Decodificador 1)**

Conecte esto a una antena de cable.

### **ENTRADA DE CABLE (Decodificador 2)**

Utilice este cable de salida directa para conectar el Decodificador 2 a la interfaz de salida directa (**loop through**) del otro Decodificador (Decodificador 1).

### **HDMI (Interfase Multimedia de Alta Definición)**

Conector HDMI (**Interfase Multimedia de Alta Definición**) para selección AV Digital (Audiovisual).

### **S/PDIF (Formato de Interfaz Digital Sony/Phillips)**

Conecte esto al equipo Dolby Digital compatible con del cable S/PDIF.

### **VIDEO COMPUESTO (Señal de video analógica)**

Conector de salida de video compuesto para televisores de Alta Definición o receptor AV (audiovisual).

### **VIDEO (RCA)**

Conecte esto a la entrada de video del televisor.

### **AUDIO (RCA)**

Conectores de salida de audio izquierda/derecha para el sistema de Alta Fidelidad.

### **PUERTO SERIAL**

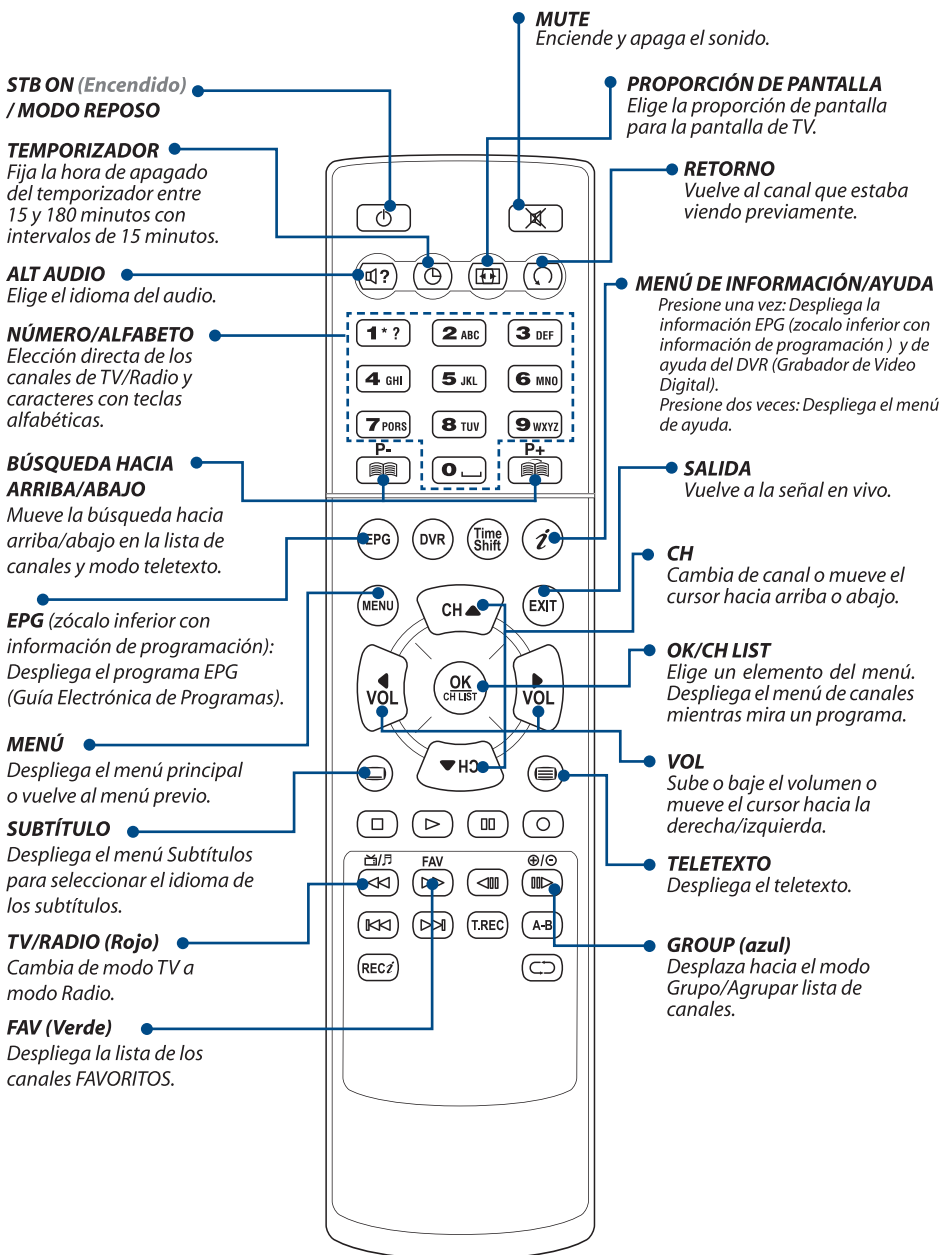
Interfase serial para la transferencia de datos (RS-232 C).

#### **NOTA:**

Para grabaciones satisfactorias, los decodificadores 1 y 2 tienen que estar conectados por un cable de salida directa (**loop through cable**).

# CONTROL REMOTO

## BÁSICO I



# CONTROL REMOTO

## MODO DVR (GRABACIÓN DE VIDEO DIGITAL)

### DVR

Muestra la lista DVR.

### CAMBIO HORARIO

Hace que comience a funcionar el registro de cambio de horario.

### MARCADOR

Utilice el marcador para grabaciones o para el modo repeticiones de visualización.

### PLAY

Reproduce un archivo grabado.

### DETENER

Vuelve a la señal en vivo, detiene la reproducción de video o la grabación.

### SALTO HACIA ADELANTE/ATRÁS

1 pulsación corta: salta 15 segundos hacia delante para retroceder o volver a reproducir.  
1 pulsación larga: mueve hacia la ubicación deseada.

### AVANCE/RETROCESO RÁPIDO

Cambia la velocidad de reproducción al modo rápido.

### RECORDATORIO DEL MARCADOR

Despliega la lista de los marcadores durante el modo "reproducción".

### PAUSA

Hace que la película se detenga temporalmente mientras se encuentra en el modo "reproducción".

### GRABAR

Comienza a grabar el canal que se está visualizando en ese momento.

### AVANCE/RETROCESO LENTO

Cambia la velocidad de reproducción al modo lento.

### TECLA AZUL

Muestra la información de la configuración de grabación en curso.

### REPETICIÓN A-B

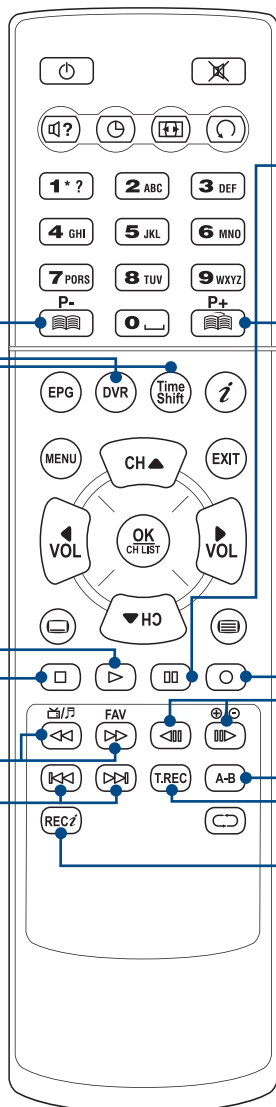
Repite el fragmento seleccionado del archivo grabado entre A y B.

### TEMPORIZADOR DE GRABACIÓN

Despliega directamente el menú del temporizador de grabación.

### INFORMACIÓN DE GRABACIÓN

Despliega directamente el menú de información de grabación.





## CÓMO FORMATEAR LA UNIDAD DE DISCO DURO



Presione la tecla **MENU** para acceder a la Pantalla del Menú Principal.  
Presione **OK** para [Instalación DVR].



Presione **OK** en [Dar formato a Disco Duro].  
Seleccione [Encender/ON] en [Dar Formato a disco duro]. Si desea borrar todos los archivos del DVR, seleccione [Encender/ON] en un parámetro. Presione la tecla **OK** en [Comenzar].  
Seleccione [Sí] para confirmar el formateo de la Unidad de Disco Duro (HDD).

## INTRODUCCIÓN DE LA TARJETA INTELIGENTE.



Para visualizar canales pagos se necesita una tarjeta inteligente. Puede solicitarla en la tienda donde compró el receptor.

Cuando usted se suscribe a más de un proveedor de servicios, deberá insertar la tarjeta inteligente apropiada para acceder al bouquet. El receptor acepta sólo una Tarjeta Inteligente. Si no se inserta ninguna Tarjeta Inteligente en el receptor, sólo se podrán visualizar programas de visualización gratuita.

De esta forma se accede a los canales pagos luego de suscribirse con el proveedor de servicios y la compra de una Tarjeta Inteligente:

El enchufe principal no debe estar enchufado antes de insertar la Tarjeta Inteligente.

Inserte la Tarjeta Inteligente adecuada completamente dentro de la ranura que se encuentra detrás de la tapa que está dentro de la puerta frontal del receptor, con el chip IC de la Tarjeta Inteligente apuntando hacia arriba y hacia adentro.

La Tarjeta Inteligente puede desplegar diferentes menús o información que no está descripta en este manual.

La Tarjeta Inteligente sólo dará acceso a los canales programados por el proveedor de servicios al que usted esté suscripto.

## CONEXIONES DEL RECEPTOR



**NO CONECTE EL RECEPTOR A LA ELECTRICIDAD HASTA NO HABER FINALIZADO DE REALIZAR TODAS LAS CONEXIONES DEL RECEPTOR.**

### **¡VERIFIQUE!**

*El receptor de Alta Definición ofrece varios formatos y múltiples salidas de video, por lo tanto, usted necesitará verificar algunas cosas antes de conectar el cable del receptor de Alta Definición a su televisor:*

1. *Verifique a qué tipo de televisor va a conectar el receptor de Alta Definición, ya sea HDTV (Televisor de Alta Definición) o Analógico.*
2. *Verifique a qué tipo de salida de su televisor será conectado el receptor de Alta Definición, ya sea HDMI, EUROCONECTOR y VIDEO COMPUESTO.*

<i>Salida</i>	<i>Resolución de salida disponible</i>
<i>HDMI</i>	<i>1080i, 720p, 480p</i>
<i>Component</i>	<i>1080i, 720p, 480p</i>
<i>Video Compuesto</i>	<i>480i</i>

3. *Conecte todo el resto de los cables antes de conectar el receptor a la corriente eléctrica.*
4. *Conecte la antena de cable al conector CABLE IN (entrada de cable) del receptor. Fabricado bajo licencia de Laboratorios Dolby. Dolby y el símbolo doble D son marcas registradas de Laboratorios Dolby.*

## CONEXIONES DEL RECEPTOR

### CONECTORES PARA HDTV (Televisor de Alta Definición)



#### **CONECTE EL RECEPTOR A UN HDTV (Televisor de Alta Definición) con un HDMI (Interfase Multimedia de Alta Definición).**

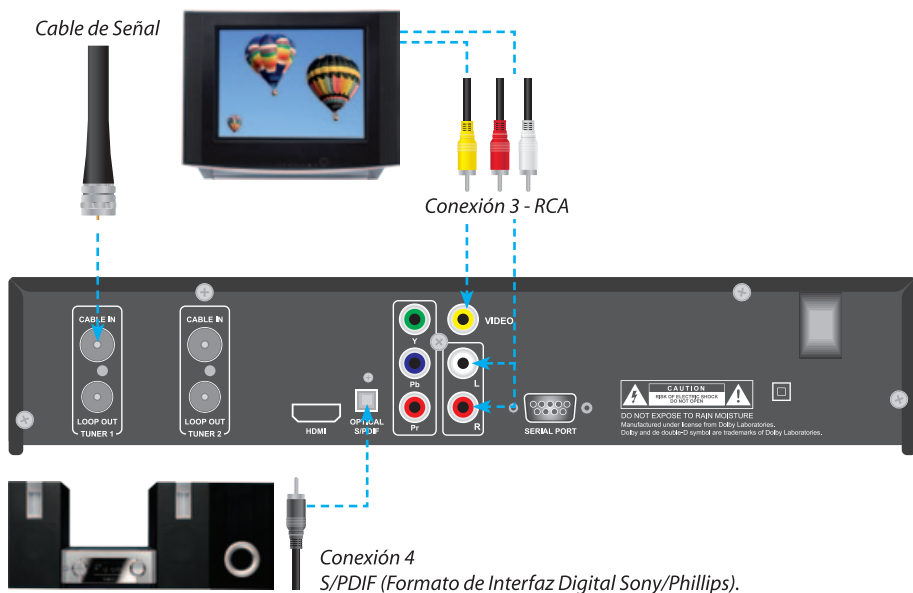
Enchufe un conector HDMI en el conector HDMI del receptor y el enchufe correspondiente en el televisor de Alta Definición.

#### **CONECTE EL RECEPTOR A UN HDTV con el Cable Componente (Compuesto)**

Enchufe un cable cinch estándar en los enchufes de Video Compuesto (Y/Pb/Pr) del receptor y los enchufes de entrada correspondientes en el televisor de Alta Definición.

Enchufe un cable cinch estándar en los enchufes (salida) de Audio Derecha/Izquierda del receptor y los enchufes (entradas) correspondientes en el televisor de Alta Definición o sistema de audio de Alta Fidelidad.

## CONECTORES PARA TELEVISOR ANÁLOGO



### 3. Conecte el receptor a un TELEVISOR con cables RCA.

Conecte el conector de Audio RCA del receptor al conector de Audio RCA del televisor.  
Conecte el conector de Video RCA del receptor al conector de Video RCA del televisor.

### 4. Conecte el receptor a un SISTEMA DE AUDIO DE ALTA FIDELIDAD con un cable S/PDIF.

Conecte el conector óptico S/PDIF del receptor al conector S/PDIF del sistema de amplificación doméstica Dolby Digital compatible.

## LISTA DE CANALES

Presione la tecla **OK** para desplegar la lista de canales mientras está visualizando un canal.  
Cuando finalice la modificación, presione la tecla **MENU** o la tecla **BLANCA** y luego desplace el cursor hacia la tecla **OK** y presiónela para guardar los cambios.

En esta lista de canales, hay muchas posibilidades de formateo de la lista de canales, de acuerdo con sus preferencias.

La lista se confecciona mediante el uso de las teclas de color en el Control Remoto.



### **Cambio de Modo (Tecla ROJA).**

TV/RADIO

### **Grupo FAV (favoritos) (Tecla VERDE)**

Grupos FAV 1 ~ FAV 8

### **Grupo (Tecla AZUL)**

TP / CAS / Bloqueo / A a la Z

### **Modo Edición (Tecla BLANCA)**

Selección FAV (Favoritos)

Bloqueo/desbloqueo

Compensación de Volumen

Saltear canales

Cuando se presiona una tecla de color, verá el menú desplegable con los cuadros correspondientes.  
Presione una tecla de color y luego elija una opción para confeccionar la lista de canales deseada.



### **Cambio de Modo**

Presione la tecla ROJA y seleccione el modo TV o RADIO.

### **GRUPO FAV (VERDE)**

Presione la tecla **VERDE** y seleccione un grupo FAV (favoritos) de entre FAV 1 al FAV 8. Cuando selecciona un grupo FAV, los canales de ese grupo FAV se despliegan en la lista de canales.

#### **Nota:**

Para ver los canales FAV, debe establecer previamente los grupos FAV en el menú de selección de FAV del modo Edición.  
Para hacer o reordenar la lista de favoritos, seleccione la selección FAV presionando la tecla **BLANCA** en el modo FAV.



### **Edición de FAV (favoritos)**

Usted puede modificar el grupo FAV de los canales FAV actuales.

- El procedimiento para modificarlo es el mismo que para seleccionar el grupo FAV en el Menú de Edición de FAV del modo Edición.

### **Bloqueo/Desbloqueo**

Usted puede bloquear cualquier canal que desee.

- Si opta por el modo Bloqueo/Desbloqueo, se desplegará un cuadro de diálogo solicitándole una contraseña (PIN). Ingrese la contraseña (PIN) correcta.
- Oprima la tecla **OK** en el canal que desea Bloquear y aparecerá la señal de Bloqueo en el canal seleccionado.
- Si oprime nuevamente la tecla **OK** en el canal bloqueado en el modo Bloqueo, puede desbloquear ese canal.



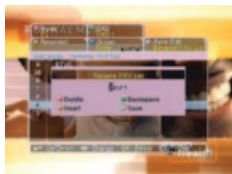
### **Volumen**

Puede regular el volumen de cada canal.

- Utilice las teclas ◀, ▶ para seleccionar el nivel de volumen de cada canal.

### **Mover FAV**

- Presione la tecla **OK** del canal FAV que desee mover.
- Decida la posición a la cual lo quiere mover con las teclas ◀, ▶.
- Presione la tecla **OK** para confirmar la nueva posición.



### **Renombre la lista FAV**

Usted puede renombrar el grupo FAV actual.

- Ingrese el nuevo nombre con las teclas alfabéticas o las de color.
- Presione la tecla **OK** luego de haber realizado la modificación.



## **3 - Agrupar**

Usted puede reorganizar la lista de canales de acuerdo a sus preferencias.

- Presione la tecla **AZUL** y seleccione una opción entre TP/CAS/Bloqueo/ A a la Z.

## **4 - Modo de Edición**

Selección de FAV

Usted puede agrupar los canales en listas de favoritos (Listas FAV).

El orden de las ocho opciones de izquierda a derecha representa el orden de las listas favoritas FAV 1 a FAV 8.

Con relación a otros modos, vea la descripción de FAV CH (Canales Favoritos). (con excepción del modo Movimiento).

Saltar Canales:

Si presiona saltar canal en el canal que desea suprimir, puede saltarse el canal seleccionado.



## **EPG - Guía Electrónica de Programas.**

Usted puede visualizar la información del programa que está mirando mediante Guía Electrónica de Programas (**EPG**).

Para visualizar la Guía Electrónica de Programas (**EPG**) mientras mira televisión o escucha radio, presione la tecla **EPG** del control remoto.

La ventana de diálogo de **EPG** que se despliega en el medio de la pantalla mostrará los programas de los canales en forma de sobreimpresos de texto.

El extremo inferior de la pantalla mostrará la fecha y hora de cada programa.

Utilice las teclas ▲, ▼ para cambiar de canal.

Utilice las teclas ◀, ▶ para desplazarse dentro de un canal.

Presione la tecla ⌚ para visualizar la hora de inicio y finalización, título y sinopsis del programa seleccionado. Usted puede fijar el temporizador para el programa seleccionado. Seleccione el programa utilizando las flechas y presione **REC**.

Verifique la información y guarde la configuración del temporizador seleccionando [Save] y luego presionando **OK**.

El intervalo de fecha y hora de la pantalla de EPG puede cambiarse usando las teclas **COLOR** del control remoto, de la siguiente forma:

**Verde:** cambia la fecha de la pantalla de EPG de la fecha actual al día anterior.

**Amarillo:** cambia la fecha de la pantalla de EPG de la fecha actual a la del día siguiente.

**Azul:** Cambia el intervalo de tiempo de la pantalla de EPG a 30, 60 o 120 minutos.

## **DVR (Grabador de Video Digital)**

### **Funciones de grabación del receptor:**

El receptor admite muchos tipos de grabación como se detalla más abajo.

Grabación normal.

Grabación reservada.

Grabación con pausa en directo.

Visualizar otro canal mientras se graba o se utiliza la pausa en directo.

Grabación o pausa en directo simultánea.

Visualizar un programa grabado mientras se graba o se utiliza la pausa en directo.



### **LISTA DVR (GRABADOR DE VIDEO DIGITAL)**

Si oprime el botón **DVR** en el control remoto, se desplegará una lista de los programas grabados o con grabación en curso.

Puede cambiar el modo o editar los programas de la lista DVR con las teclas de colores.

Tecla **ROJA:** Cambia a modo DVR.

Tecla **VERDE:** Elimina el programa que usted desee borrar.

Tecla **AMARILLA:** Selecciona A a la Z / tamaño.

Tecla **AZUL:** Edición de programas.

Borra / Renombra / Bloquea.

Puede verificar el proceso actual de grabación en AYUDA (Helpline) de la lista DVR.

Para detener la grabación en curso, presione la tecla **STOP**.

#### **Nota:**

- Si aparece el símbolo “\$” en el archivo, usted no podrá visualizar el programa grabado sin una Tarjeta Inteligente. Esto significa que el archivo necesitará ser decodificado/desencriptado.
- En ese caso, necesitará insertar una Tarjeta Inteligente en la ranura del receptor y se ejecutará el archivo.

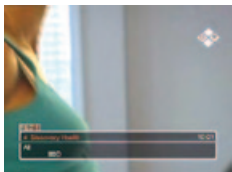
## ¿Cómo Grabar?

### Grabación Múltiple de hasta 4 Programas.

El receptor puede grabar cuatro canales simultáneamente. Pero, dependiendo del número de canales de TV de cada frecuencia que estén siendo grabados, las grabaciones adicionales podrán estar limitadas. En ese caso, por favor consulte el siguiente cuadro:

ESTADO ACTUAL		FUNCIONES DISPONIBLES		
Canales en frecuencia A	Canales en frecuencia B	Visualizar	Grabar	Pausa en directo
Sin Grabación	Sin Grabación	Se pueden ver todos los canales	Máximo de 4 canales disponibles para grabar en todos los canales.	Pausa en directo disponible en todos los canales.
1 Grabación	Sin Grabación	Se pueden ver todos los canales	Máximo de 3 canales más para grabar en todos los canales.	Pausa en directo disponible en todos los canales.
1 Grabación	1 Grabación	Sólo se pueden ver los canales en Frecuencias A o B.	Hay disponibles 2 grabaciones más en las Frecuencias A o B.	Pausa en directo sólo está disponible en las Frecuencias A o B.
2 Grabaciones	Sin Grabación	Se pueden ver todos los canales	Máximo de 2 grabaciones más disponibles en todos los canales.	Pausa en directo disponible en todos los canales.
2 Grabaciones	1 Grabación	Sólo se pueden ver los canales de la Frecuencias A o B.	Sólo se pueden grabar 1 canal adicional de las Frecuencias A o B.	Pausa en directo sólo está disponible en las Frecuencias A o B.
2 Grabaciones	2 Grabaciones	Sólo se pueden ver los canales de la Frecuencias A o B.	No se pueden realizar grabaciones adicionales.	Pausa en directo no está disponible en ningún canal.
3 Grabaciones	Sin Grabación	Se pueden ver todos los canales.	Se pueden efectuar 1 grabación más en todos los canales.	Pausa en directo no está disponible en ningún canal.
3 Grabaciones	1 Grabación	Se pueden ver sólo los canales de la Frecuencias A o B.	No se pueden realizar grabaciones adicionales.	Pausa en directo no está disponible en ningún canal.
4 Grabaciones	Sin Grabación	Se pueden ver todos los canales.	No se pueden realizar grabaciones adicionales.	Pausa en directo no está disponible en ningún canal.



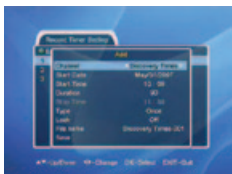


### **Modo Señal en Vivo**

Si desea grabar el canal que esté viendo en ese momento, presione la tecla **RECORD** del control remoto.

Se desplegará el cuadro "record" en el ángulo superior izquierdo. El cuadro de record proporciona información sobre el nombre de archivo/duración y tiempo de grabación. (La duración de grabación prefijada depende del valor ingresado en la configuración del menú de configuración de duración de grabación).

Cuando presione la tecla **RECORD**, el sobreimpreso con forma de diamante se muestra en el ángulo superior derecho. El sobreimpreso con forma de diamante muestra la información del modo en curso.



### **Configuración de Temporizador de Grabación**

Puede reservar 128 Temporizadores para grabar.

Seleccione **Instalación DVR | Instalación de Temporizador de Grabación** en el menú del receptor DVR.

Oprima la tecla **AMARILLA** (más) para configurar la hora de una nueva grabación.

Seleccione el canal con las teclas ◀, ▶.

Configure la Fecha de Comienzo con el calendario.

Configure la Hora de Comienzo con las teclas numéricas.

Seleccione la duración con las teclas ◀, ▶.

Verifique la información, seleccione **[Guardar]** y presione **OK**.

La información será determinada automáticamente de acuerdo con la información del programa.

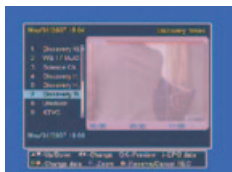
#### **NOTA:**

Los programas pueden comenzar o finalizar más tarde de la hora estipulada.

Si es necesario, ajuste la duración de la grabación para asegurarse de que se grabe la totalidad del programa.

Si quiere modificar las configuraciones de temporización que han sido configuradas para una fecha posterior, recurra al Menú Lista de Grabación Reservada en el menú de Configuración del receptor DVR.

## Modo EPG (Guía Electrónica de Programas)



Puede reservar grabaciones directamente de la Guía Electrónica de Programas (EPG). Puede realizar un máximo de 128 reservas.

1. Acceda a la Guía Electrónica de Programas presionando EPG en el control remoto.

- ◀, ▶: Selecciona un programa para ser grabado del canal.

- ▲, ▼: Selecciona un canal.

2. Presione la tecla REC.

3. Si desea cancelar la grabación reservada, presione REC nuevamente en la reserva de grabación seleccionada.

4. La información será determinada automáticamente de acuerdo con la información del programa.

### NOTA:

Los programas pueden comenzar o finalizar más tarde de la hora estipulada. Si es necesario, ajuste la duración de la grabación para asegurarse de que se grabe la totalidad del programa.

Si desea modificar las configuraciones de temporización que han sido configuradas en una fecha posterior, recurra al Menú Lista de Grabación Reservada en el menú de Configuración del receptor DVR.

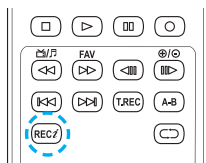


## Información de Grabación

Usted puede visualizar la Información de Grabación.

En caso de que haya una grabación en curso, si presiona la tecla **INFORMACIÓN DE GRABACIÓN** (REC),

Se desplegará la lista de programas que están siendo grabados y usted puede controlar las funciones que se describen a continuación:



Utilizando las teclas descritas a continuación, puede ajustar los archivos seleccionados para grabar:

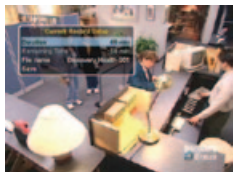
▲, ▼ Cambia: Si desea encontrar un programa específico entre los demás programas que están siendo grabados, presione esta tecla.

◀▶ Edit: Muévase hasta el menú de grabación en curso.

⏏ Pausa: Interrumpe la grabación temporalmente/reinicia la grabación.

■ Detener: Detiene la grabación.

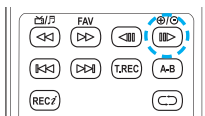
## Configuración de Grabación en curso



Si presiona la tecla **AZUL** luego de presionar la tecla de información de **GRABACIÓN** (REC) mientras esté grabando, se desplegará el menú que muestra la información de la grabación en curso.

Usted puede modificar la duración y nombre del archivo en el menú. Presione la tecla **OK** en el menú de guardado para guardar los cambios realizados.

Presione la tecla **EXIT**, el menú desaparecerá de la pantalla.



## Control de Superposición



Es posible grabar hasta 4 canales simultáneamente.

Pero las grabaciones adicionales pueden estar limitadas para los casos que se describirán a continuación, desplegándose el menú de Control de Superposición de grabaciones como en la pantalla de la izquierda.

El horario de grabación de una nueva grabación se superpone con una de las grabaciones en curso.

Usted configura una nueva grabación aún cuando el cupo de 4 grabaciones está completo, incluyendo una grabación reservada.

Cuando una nueva grabación se superpone con otra, debe ajustar el horario de grabación en curso (o de la nueva grabación) pulsando las teclas ◀, ▶. Cuando quiera configurar una nueva grabación, deberá cancelar una de las grabaciones en curso.

◀, ▶: Puede ajustar el horario de grabación.

**Amarillo:** Luego de que cambie el horario de grabación, deberá presionar la tecla Amarilla para guardar los cambios de horario realizados.

**Azul:** Puede borrar la grabación seleccionada.

### NOTA:

Si cambia el receptor al modo reposo durante la grabación en curso, el receptor continúa grabando en el modo reposo activo. Cuando finaliza la grabación, se cambia automáticamente al modo de reposo pasivo.

Si el receptor se apaga debido a eventos inesperados (apagón o error del usuario) durante la grabación en curso, necesita un análisis del sistema de archivos durante el reinicio, por lo tanto, puede darse cierto retraso en la detección de la señal de Alta Definición o funcionalidad del DVR (Receptor de Video Digital).

## PAUSA EN DIRECTO

*Pausa en Directo lo habilita a pausar la señal en vivo y luego continuar viéndola desde el punto en que fue pausada.*

*La Pausa en Directo tiene una configuración básica de 90 minutos, pero luego de 90 minutos, el tiempo puede incrementarse hasta 4 horas realizando grabaciones automáticas cada 30 minutos.*



*Si desea activar la Pausa en Directo de un programa, presione **TIME SHIFT** mientras está visualizando la señal en vivo.*

*El receptor muestra la imagen pausada y comienza a grabar la señal en vivo en la Unidad de Disco Duro.*

*La señal en vivo puede contar con una Pausa en Directo de hasta alrededor de 90 minutos.*

*Cuando desee continuar mirando el programa, presione **PAUSA** (⏸) o **REPRODUCIR** (▶).*

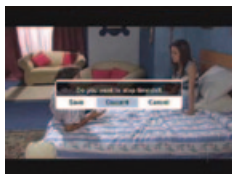
*Si desea quitar la pausa en directo del programa, presione **DETENER** (⏹).*

*Se desplegará un mensaje en la pantalla solicitando que confirme su decisión de detener la pausa en directo del programa.*

*Si desea guardar la pausa en directo del programa como archivo seleccione [Guardar].*

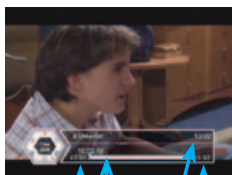
*Si no desea guardar el programa, seleccione [Descartar/Eliminar].*

*Si no desea detener la pausa en directo del programa, seleccione [Cancelar].*



### NOTA:

*Si cambia de canal durante la pausa en directo con las teclas ▲, ▼, el cambio de horario en curso quedará sin efecto.*



Comienzo del tiempo de grabación.

Tiempo corriente.

Reloj

Finalización del tiempo de grabación

*Usted puede mirar el programa que ha guardado con el cambio de horario desde cualquier punto durante el programa que desee.*

*Durante la Pausa en Directo, están disponibles las siguientes funciones:*

*Reproducir (▶).*

*Adelantar en cámara lenta (⏪) / Retroceder en cámara lenta (⏩).*

*Adelantar (⏮) / Retroceder (⏭).*

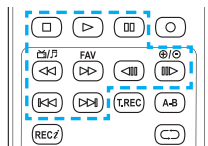
*Si el horario de la pausa en directo está ecualizado con el horario de la señal en vivo mediante el uso del avance en FF durante la Reproducción (Play), el cambio de horario finalizará automáticamente y cambiará hacia el modo de señal en vivo.*

*En este caso, se guardará automáticamente el archivo de la pausa en directo en el HDD (Video de Alta Definición).*

*Pausa*

*Adelantar (⏮) o Retroceder (⏭) (intervalos de 15 segundos).*

*Es posible utilizar simultáneamente la pausa en directo y la grabación estándar.*



## Cómo Reproducir Archivos Grabados



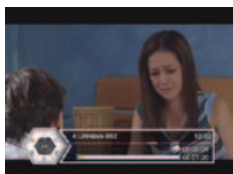
### Seleccione un archivo de la lista DVR (Reproductor de Video Digital)

Presione la tecla **DVR** para abrir la lista de archivos grabados.

Seleccione el archivo grabado que desee reproducir y presione la tecla **OK/PLAY**. Cuando comienza la reproducción, el recuadro de información del **DVR** se desplegará en la pantalla.

Si no desea reproducir el archivo más tiempo, presione la tecla **STOP**.

Si desea reproducir algún otro archivo, presione la tecla **OK** para desplegar la lista DVR. Seleccione el archivo que desea reproducir.



### Modos "Truco" Variados

Mientras mira el archivo grabado, puede adelantarlos en varias velocidades (2x, 4x, 6x, 8x).

Presione **FAST FORWARD** (⏩) o **FAST REVERSE** (⏮) de la siguiente forma:

Presione 1 vez - multiplica la velocidad de reproducción X 2.

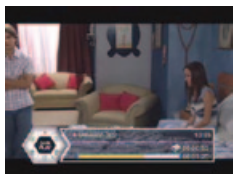
Presione 2 veces - multiplica la velocidad de reproducción X 4.

Presione 3 veces - multiplica la velocidad de reproducción X 6.

Presione 4 veces - multiplica la velocidad de reproducción X 8.

#### NOTA:

En caso de archivos grabados con contenido de Alta Definición, sólo soportan las velocidades x2 y x4.



### Salto hacia adelante o atrás.

Dentro de un programa grabado, puede saltar aproximadamente 15 segundos hacia adelante o atrás (reversa).

Presione **JUMP FORWARD / REVERSE** (⏪) (⏩) para ir 15 segundos hacia adelante/atrás.

Es posible ir directamente a la escena que desea reproducir y la grabación comenzará a reproducirse desde esta escena.

Presione y mantenga presionado **JUMP FORWARD/REVERSE** y continúe presionándolo hasta encontrar la escena que desea volver a reproducir.

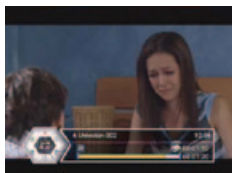


## Repetición

Si desea repetir el archivo que está visualizando en la sección deseada, use esta función.

Presione **REPEAT** (AB) mientras esté visualizando el archivo grabado. El símbolo de la flecha en la barra de información del DVR indica que el modo repetición ha sido activado.

Presione **REPEAT** (AB) nuevamente para desactivar el modo repetición.



## Repetición A-B

Si desea repetir el archivo que está visualizando entre los fragmentos A y B, utilice esta función.

Presione **REPEAT A-B** mientras visualiza el archivo grabado para establecer el punto de inicio "A" de la repetición.

Presione nuevamente **REPEAT A-B** para establecer el punto "B"; punto final de la repetición. El receptor reproducirá el fragmento de la grabación establecido entre "A" y "B".

Si desea desactivar la función de Repetición A-B, presione la tecla REPEAT A-B. Los símbolos "A" y "B" desaparecerán de la barra de tiempo.

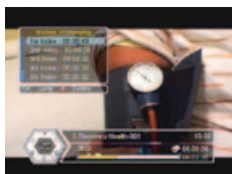


## Cámara Lenta

Usted puede reproducir en cámara lenta el archivo grabado.

Presione **SLOW FORWARD** (▶) mientras se reproduce la grabación. La misma puede ser visualizada en las velocidades 1/2x, 1/4x, 1/6x y 1/8x más lento que la velocidad normal.

Presione **SLOW REVERSE** (◀) para reproducir el programa grabado en cámara lenta reversa. La grabación puede ser visualizada a las velocidades 1/2x, 1/4x, 1/6x y 1/8x más lento que la velocidad normal.



## Marcadores

Es posible fijar marcadores mientras mira o graba un canal.

Los marcadores pueden usarse para encontrar una escena directamente.

Los marcadores pueden ser establecidos mientras se graba o mira el archivo.

Se puede establecer hasta 10 marcadores.

Presione **BOOK MARK** (Marcador) (📌) para fijar el marcador mientras graba o mira un programa.

Si desea visualizar el submenú de marcadores mientras mira el archivo grabado, presione **RECALL BOOK MARK LIST** (Traer lista de Marcadores) (📌).

Utilice las flechas para seleccionar los Marcadores y presione **OK**.

Presione la tecla **ROJA** para borrar un marcador previamente seleccionado. Confirme su acción y salga del menú presionando **EXIT**.



## **Cuadro a Cuadro**

Es posible mirar un programa grabado cuadro a cuadro.

Presione **PAUSA** mientras se ejecuta el archivo.

Presione **PAUSA** nuevamente para mostrar el cuadro siguiente.

Cada vez que pulse **PAUSA** nuevamente, se mostrará el próximo cuadro.

Presione **REPRODUCIR** (▶) para volver a mirar la grabación en modo normal.

## **Reproducción durante la grabación.**

Es posible reproducir un archivo que está siendo grabado o que ha sido grabado previamente.

### **Visualizar un archivo mientras está siendo grabado.**

Presione **DVR** para desplegar la lista DVR en la pantalla.

Seleccione el programa con grabación en curso de la lista (el nombre del programa aparece escrito en rojo) y presione **REPRODUCIR** (▶).

### **Visualizar un archivo que ya ha sido grabado.**

Presione **DVR** para desplegar la lista DVR (Grabación Video Digital) en pantalla.

Seleccione el programa de la lista y presione **OK** o **PLAY**.

Si desea dejar de ver la grabación, presione **STOP** (□) una vez.

Si desea detener una grabación en curso, presione **STOP** (□) una vez más. Confirme su acción presionando [Si] y **OK**.

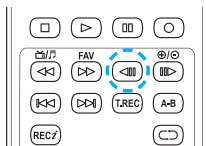
## LISTA DVR (VIDEO GRABADOR DIGITAL)



### Clasificar (A a la Z/Fecha/Tamaño)

Usted puede clasificar la lista DVR de acuerdo al orden A a la Z, Fecha y Tamaño.

Presione la tecla AMARILLA y seleccione el modo clasificar.



### Edición (Borrado/Renombrado/Bloqueado)

Presione la tecla AZUL para seleccionar el modo edición.

#### ELIMINAR (eliminar grabaciones).

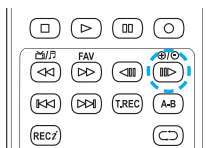
Seleccione una grabación, presione **OK** y luego presione **EXIT** para confirmar.

#### CAMBIAR (cambiar el nombre de una grabación).

Seleccione una grabación y presione **OK**. Puede renombrar la grabación, utilizando las letras alfabéticas que aparecen en el menú que se despliega en pantalla.

#### BLOQUEAR (Bloqueado de grabaciones).

Seleccione el programa que desea bloquear y presione **OK**. Presione **EXIT** para confirmar el bloqueo.



### Última visualización

Usted puede continuar viendo el programa grabado desde la escena donde dejó de mirarlo (última visualización). Presione la tecla **BLANCA** para comenzar a verlo.



## NOTA:

Utilice las teclas ◀, ▶ (derecha, izquierda) para moverse entre el menú principal y submenú.  
Utilice las teclas ▲, ▼ (arriba y abajo) para mover otros elementos del menú principal o submenú.  
Presione OK para seleccionar o confirmar los cambios.  
Presione MENU para guardar sus selecciones y luego vaya al menú anterior.  
Presione la tecla EXIT para volver a la señal en vivo.



El menú principal consta de 6 submenús.

Opciones de usuario.  
Instalación.  
Edición.  
Instalación de DVR (Video grabador digital).  
Información del sistema.  
Tarjeta Inteligente.

## OPCIONES DE USUARIO

### Configuración de idioma

Para seleccionar el idioma de su preferencia para el Menú, Audio Principal, Audio Secundario, Subtítulos Principales, Subtítulos Secundarios.

1. Presione las flechas ◀, ▶ para moverse hacia el idioma deseado o utilice el menú desplegable presionando **OK** en la barra del idioma que desea seleccionar.
2. Si utiliza el menú desplegable, pulse la tecla **OK** en el idioma seleccionado.
3. Utilice las teclas ▲, ▼ para ir a las siguientes configuraciones de idioma.

### Bloqueo de canal

Con el bloqueo de canal usted puede impedir que se visualice un canal, se escuche una radio o que se realice algún cambio de configuración en su receptor sin su autorización (STB lock).

También puede cambiar el código PIN en este menú.

## Nota:

Para acceder al menú de Bloqueo Parental, primero ingrese el PIN correcto.  
La contraseña PIN inicial está configurada en (0000).  
Seleccione [Si] o [No] con las teclas ◀, ▶.

## Salida de TV

### Proporción de Pantalla.

Puede seleccionar la proporción de pantalla de la TV.

Verifique la proporción de pantalla del televisor (Tipo de Televisor) que será conectado al receptor.

Si la proporción de pantalla del programa que está siendo emitido es diferente del de la pantalla del televisor, usted puede cambiar la proporción de pantalla de varias formas.

Si la proporción de pantalla de su televisor es de 4:3, tiene tres opciones para elegir su configuración de pantalla: [4:3 apaisado], [4:3 centrado], [4:3 completa].

Si la proporción de pantalla de su televisor es 16:9, puede elegir: [16:9 ancha], [4:3 ancha], [Zoom].

A continuación instrucciones para seleccionar la proporción de pantalla (ancho y altura).

Presione las teclas ◀, ▶, o utilice el menú desplegable.

1) 4:3 para una pantalla de televisión estándar.

2) 16:9 para televisores con pantalla apaisada.



4:3 Centrado

4:3 Completa

4:3 Apaisado

16:9 Ancha

16:9 Normal

Zoom

Cuando finalice con la configuración, presione la tecla del menú para moverse hacia la pantalla anterior.

**Contraste:** Puede ajustar el brillo de la pantalla sólo cuando su receptor está conectado en Video Compuesto (Composite) (0: más oscuro; 10: más brillo).

**Dolby Digital:** Si este parámetro está encendido [Encendido] (On), puede disfrutar del sonido Dolby Digital en los canales que emitan con esta función.

#### Nota:

Para disfrutar del sonido, deberá enchufar el conector S/PDIF del receptor a un amplificador de Audio Digital.

**Formato HD (Alta Definición):** Puede configurar la resolución de la pantalla de Alta Definición a 1080i, 720p y 480p.

## Configuración de hora local

Puede configurar la hora de verano en este menú.

1. Seleccione ON u OFF con las teclas ◀, ▶ o con OK en el menú desplegable.

2. Puede ajustar la hora en la opción Compensación Horaria (Time Offset) (-59 min +59 min) con las teclas ◀, ▶.

## Configuración del temporizador

Puede configurar la Hora de Encendido [Turn on] o de Apagado [Turn off]. También puede configurar el apagado automático [Sleep Timer] en este menú.

1. Seleccione ON/OFF con las teclas ◀, ▶.

2. Configure la hora con las teclas ◀, ▶.

## Instalación

### Buscador automático

Todos los parámetros necesarios están previamente configurados, por tanto presione la tecla **OK** en [Comenzar la búsqueda].

Cuando la búsqueda de canales finaliza, presione la tecla **OK**.



### Buscador manual

La búsqueda de canales se realiza mediante la introducción de parámetros de búsqueda.

Configure la frecuencia y el tipo de búsqueda de acuerdo con los parámetros de la cadena emisora.

Si el modo de búsqueda está configurado para la cadena emisora, el receptor buscará todos los canales de esa cadena emisora (recomendado).

- Si el modo de búsqueda está configurado para canales RF (radiofrecuencia), el receptor sólo buscará los canales en multiplexación de acuerdo con los parámetros.

Usted puede monitorear el progreso de la búsqueda durante la función de búsqueda de canales. Los servicios de televisión y radio encontrados con la búsqueda de canales van apareciendo en la lista a medida que avanza la búsqueda.

## Instalación de DVR (Video de Grabación Digital)

### Configuración de temporizador de grabación

Puede visualizar la lista de canales reservados para grabar.

También puede editar y borrar canales reservados y reservar nuevos canales para su grabación con las teclas de colores.

#### Editar.

Seleccione con las teclas **▲**, **▼** un canal reservado que quiera editar.

Presione la tecla **VERDE** y se desplegará la información del canal.

Luego de modificar la información, presione **OK** en [Guardar].

#### Añadir.

Usted puede agregar hasta 128 temporizadores.

Presione la tecla **AMARILLA** para reservar una nueva grabación y se desplegará el menú Adición.

Seleccione el canal con las teclas **◀**, **▶**.

Seleccione la fecha de comienzo en el calendario.

Seleccione la Hora de Comienzo con las teclas numéricas.

Seleccione la Duración con las teclas **◀**, **▶**.

Seleccione la clasificación Diaria/Semanal/Mensual con las teclas **◀**, **▶**.

Seleccione el Bloqueo (Lock) ON/OFF.

Si quiere editar el nombre del archivo, presione la tecla **OK** en el nombre del archivo. Luego se desplegará el submenú de Edición. Edite el nombre de archivo con las letras numéricas y de colores.

Después de configurar los parámetros, presione **OK** en [Guardar].

#### Eliminar.

Presione la tecla **AZUL**.

Presione la tecla **OK** en el canal que desea borrar y se desplegará el marcador azul en el canal seleccionado.

Antes de salir del modo Borrado, se desplegará un cuadro de diálogo para confirmar su decisión.

Presione **OK** en [Sí] para borrar el canal seleccionado.

## Información de la unidad de disco duro

Usted puede acceder a la información de la unidad de disco duro (HDD).  
Número de Modelo/Capacidad Total/Sistema reservado/DVR/Tiempo Restante.

## Formateo de la unidad de disco duro

Si desea formatear la Unidad de Disco Duro (HDD), seleccione [Encendido] (On) en **Dar Formato a Disco Duro (HDD)**.

Luego de seleccionar [Encendido] en el Formateo del Disco Duro, presione la tecla **OK** en [Comenzar].

### **Nota:**

Debe formatear la Unidad de Disco Duro para comenzar a utilizar el dispositivo.



## Perfil del grabador de video digital

### **Duración de la Grabación:**

Usted puede configurar la duración de grabación (15 a 180 minutos).

### **Nota:**

Presione las teclas ◀, ▶ o use el menú desplegable para seleccionar la Duración de la Grabación.

### **Temporizador de apagado de la Unidad de Disco Duro (HDD).**

Si configura la hora deseada para que la Unidad de Disco Duro entre en modo descanso y no hay actividad en el Disco Duro para la hora configurada, el receptor entrará en modo descanso automáticamente junto con el Disco Duro.

Se recomienda configurar el modo descanso del Disco Duro de acuerdo al período de tipo recomendado (SIEMPRE ENCENDIDO, 10-180 min) para evitar ruido en cuando el Disco Duro gira, disminuir el consumo de energía y salvaguardar la vida útil del Disco Duro.

### **Nota:**

Presione las teclas ◀, ▶ o use el menú de despliegue para seleccionar la hora de entrada en Modo Descanso del Disco Duro.

## Información del Sistema

### Actualización del software

Usted puede realizar una actualización del software a través de la cadena de cable.

Si hay una nueva versión de software disponible, la actualización se realizará automáticamente una vez que haya puesto el receptor en modo reposo y lo haya reiniciado.

El receptor también puede actualizarse manualmente siguiendo las siguientes instrucciones:

### Restaurar fabricante

Usted puede reconfigurar el receptor a la configuración inicial. Todos los cambios quedarán sin efecto.

1. Presione [Encendido] o [Apagado] con las teclas ◀, ▶.
2. Presione la tecla **OK** en [Comenzar], y aparecerá un mensaje confirmando su selección.

Las actualizaciones de software del receptor pueden también reconfigurar las configuraciones de listas de canales a sus valores de origen.

### Versión STB

Puede encontrar la información detallada del Hardware (H/W), versión del Software (S/W), versión del receptor.



### Tarjeta inteligente

Inserte la tarjeta inteligente IRDETO en la ranura para la Tarjeta Inteligente en el panel frontal. El chip deberá mirar hacia arriba.

- Estado de la tarjeta Inteligente.
- Estado del servicio.
- Estado del cargador.
- Casilla de correo.
- Anuncios.

## SOLUCIÓN DE PROBLEMAS

<b>Problema</b>	<b>Causa Posible</b>	<b>Solución Del Problema</b>
<i>Olvido de su clave secreta PIN</i>		<i>Comuníquese con su proveedor de servicios.</i>
<i>La configuración horaria está errada.</i>	<i>La hora no está configurada correctamente.</i>	<i>Ajuste la hora en el Menú.</i>
<i>No se visualiza la pantalla de LED en el panel frontal del receptor</i>	<i>Cable no está enchufado correctamente a la energía eléctrica.</i>	<i>Enchufe correctamente el cable a la corriente eléctrica.</i>
<i>No se visualiza imagen en la pantalla.</i>	<i>Receptor está en modo reposo.</i>	<i>Encienda el receptor [ON]</i>
	<i>La salida de Audio y Video (AV) no está conectada correctamente a la salida de video del televisor.</i>	<i>Verifique la conexión y corríjala.</i>
	<i>Incorrecta selección en la TV de la salida de canal o video.</i>	<i>Verifique la salida del canal y video y corríjala.</i>
<i>No hay sonido</i>	<i>El cable de audio está conectado incorrectamente.</i>	<i>Verifique la conexión y corríjala.</i>
	<i>El nivel de volumen está en 0.</i>	<i>Suba el volumen del televisor.</i>
	<i>La opción MUTE está encendida.</i>	<i>Presione la tecla MUTE.</i>
<i>El control remoto no funciona directamente.</i>	<i>Operación incorrecta.</i>	<i>Apunte el control remoto hacia el receptor.</i>
	<i>Baterías gastadas o mal colocadas.</i>	<i>Reemplace las baterías o colóquelas correctamente.</i>
<i>Mala calidad de imagen</i>	<i>Baje la potencia de la señal.</i>	<i>Verifique la potencia de la señal en el menú de instalación, verifique la señal de cable con su proveedora de cable.</i>
<i>La tarjeta inteligente no funciona</i>	<i>La Tarjeta Inteligente no está correctamente instalada.</i>	<i>Verifique que la Tarjeta Inteligente haya sido correctamente instalada.</i>



**TCC | vivo** 

**410 1616**  
**[www.tcc.com.uy](http://www.tcc.com.uy)**